



# さとう千枝 議会だより



2022年、あけまして おめでとうございます

人が集い、人と人が触れ合う機会を奪った新型コロナウイルス感染症。その猛威は秋口に入り小康状態になったとはいえ、いまだ終息の気配は見えず、新たな感染爆発が危惧されています。私たち一人一人が「感染しない」「感染させない」行動を肝に銘じ、今年こそ1日も早く互いに親しく交流できる日常が来ることを切に願うばかりです。皆様におかれましては、ご自愛いただくとともに、良き年となりますことを願います。

## 特集その3

## 新型コロナウイルスワクチン接種の状況

### 1 ワクチン接種（1回目・2回目）の進捗状況【令和3年11月25日現在】

（健康保健課資料より）

	対象者数 ① (人)	1回目接種		2回目接種	
		接種済者 ② (人)	接種率 ②/①(%)	接種済者 ③ (人)	接種率 ③/①(%)
合計	27,106	23,563	86.9	23,207	85.6
65歳以上	9,799	8,963	91.5	8,921	91.0
16歳以上64歳以下	16,242	14,033	86.4	13,754	84.7
12歳以上15歳以下	1,065	567	53.2	532	50.0

※対象者数①：接種券発送数  
※接種済者②③：VRS(ワクチン接種記録システム)への登録者人数  
※12歳は令和4年2月末までに誕生日を迎える者も対象者に含む

### 2 追加接種（3回目接種）の概要及び方針

#### (1)概要

感染拡大防止及び重症化予防の観点から初回接種(1回目、2回目接種)を完了した18歳以上の者を対象として追加接種(3回目)を実施する。実施にあたっては重症化リスクの高い者及びその者と接触機会の多い者等については追加接種を推奨する。

#### (2)接種間隔

2回目接種完了から原則8か月以上とする。

#### (3)接種の実施期間

現行の実施期間(令和4年2月28日まで)を延長し、令和4年9月30日までとする。誕生日を迎え新たに初回接種の対象年齢に達した者等、初回接種が完了していない者への接種機会の提供を継続する。

#### (4)接種対象者

対象者		人数
医療従事者		500人
高齢者施設等入所者、通所者、従事者(小規模施設含む)		900人
小計		1,400人
その他	65歳以上高齢者	8,500人
	50～64歳、18～49歳の基礎疾患有、教職員等	4,900人
	18～49歳	7,500人
小計		20,900人
合計		22,300人

## 令和3年東御市議会12月議会報告概要(11月29日～12月21日)

### 1 東御市一般会計補正予算、歳入歳出それぞれ16,727,849千円とし、全議案を可決

(国や県の補助金や地方債を見込んでいる主な事業)

・子育て世帯への臨時特別給付金費(12月付5万円分)	251,000千円
・子育て世帯への臨時特別給付金費(1月付5万円分)	251,000千円
・ワクチン3回目接種(追加接種)委託料	45,424千円
・和小学校屋上防水改修工事費	44,000千円
・鹿教湯三才山リハビリテーションセンター再編に係る補助金	41,000千円
・灯油購入費の助成事業費	15,000千円



# 令和3年東御市議会12月議会報告概要(11月29日～12月21日)

## 〈一般財源による主な事業〉

・和小学校キュービクル更新工事費	15,000千円
・白樺池深井戸ポンプの更新に要する費用(一般財源)	15,000千円
・川西清掃センター解体工事積立金に係る負担金	9,185千円



## トピックス1 新型コロナウイルス感染症緊急経済対策

### 子育て世帯への臨時特別給付金事

給付額:対象児童1人につき各5万円

支給日:1回目 令和3年12月27日(月)

12月13日以降の消印で申請のあった世帯へは随時振込

2回目 令和4年1月末

費用:実施に必要な経費は国が全額補助

500,000千円 (5,000人×100,000円)

基準日:令和3年9月30日

対象者:0歳～18歳(H15.4.2生～R4.3.31生)の児童 所得制限あり

給付方法:

- 0歳～15歳(H18.4.2生～R4.3.31生)の児童を監護する世帯は児童手当登録口座に振込(申請不要)
- 公務員世帯及び16歳～18歳(H15.4.2生～H18.4.2生)の児童を監護する世帯は申請書に基づき申請口座に振込

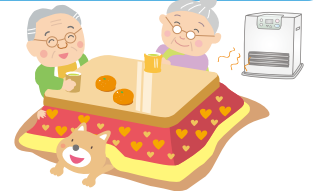
## トピックス2 灯油購入費の助成事業

原油高騰に対する経済対策として、冬期間に必要な家庭用灯油購入代金の一部を、経済的負担軽減を図るための助成金

対象者:市民税非課税かつ75歳以上のみの世帯等

15,000千円(対象世帯見込数1,500世帯×10千円)

現物給付を軸とした給付方法を取りまとめ、令和4年1月25日(火)以降随時支給する。



## トピックス3 子ども家庭教育支援センター新設

### 子ども家庭教育支援センター

目的:支援を要するすべての子どもへの子育て支援課・福祉課・健康保健課・教育課4課連携による「切れ目のない支援」の実現

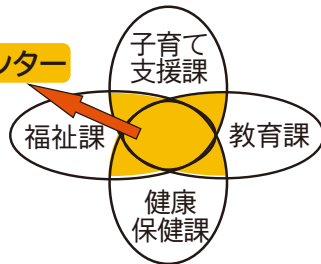
対象者:妊娠期から概ね18歳までの支援を要するすべての子ども及びその家庭

拠点場所:東部子育て支援センター

具体的取り組み:

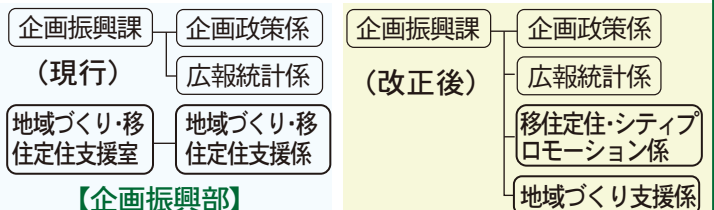
- 子ども・子育ての包括的な相談窓口の開設
- 保護者の養育力を高め、または補う支援
- 家庭・学校支援の充実
- 情報収集・共有による連携体制

人事・組織体制:保健師・ケースワーカー・子ども家庭支援員・教育指導主事等専門家が常駐

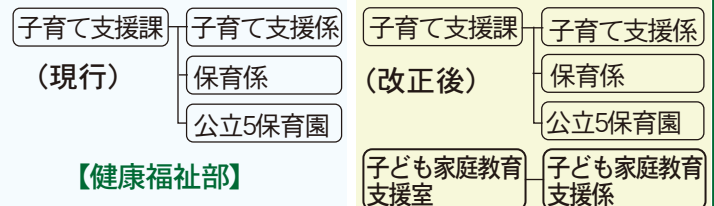


## トピックス4 令和4年4月1日付け組織改正の概要

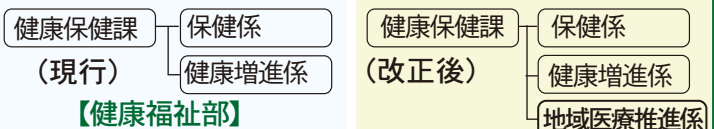
### (1)シティプロモーション推進と移住支援体制の再構築等



### (2)東御市子ども家庭教育支援センター業務開設に伴う組織整備



### (3)感染症予防及び地域医療行政対応体制の構築



## 12月定例議会一般質問

12月7日・8日の両日、13人が登壇し一般質問が行われました。東御市議会では、定例議会一般質問の動画配信をしています。東御市ホームページから東御市議会をクリックし、中段ほどの議会一般質問動画配信をクリックすると個人個人の動画がご覧いただけます。



## 1 海野宿の復興と今後の観光振興について

海野宿橋は、国の権限代行により復旧が進められており、第1駐車場復旧工事についても市道の復旧工事の進捗に合わせ、令和3年度中の完了に向け進められています。開通再開後の海野宿の復興と観光振興について質問しました。

# 12月定例議会 一般質問

【問】海野宿の今後の観光振興についてどのようにお考えか伺う。

【産業経済部長】NPO法人海野宿トラストと市観光協会が中心となり、本海野区や海野宿内の商業者の皆様も加わり、観光誘客の再開を市内外にアピールするための起爆剤として、海野バイパス全線復旧後の桜の開花時期に合わせたイベント開催の検討が始まっている。

【問】市の施設である「うんのわ」の今後の事業運営に向けた課題は何か。またどんな議論がなされ今検討されていることは何か。

【産業経済部長】最優先に取り組む課題は「食事の提供」であり、現在は飲食部門を全面的に再委託するのではなく、週替わりで複数の飲食事業者と協力いただく「ワンデーシェフ」の実施に向けて準備を進めている。今後、地域の賑わいと経済の活性化を図った観光振興に繋げて行く。

【問】2025年には海野宿開塾400年を向かえるが、次の500年に向けて市はどのように取り組むのか。

【市長】海野宿の明日が来るべきアフターコロナの時代の中で、東御市へいざなっていくための玄関口になれるように努力したい。一生懸命やるべき事業であるという認識を持って対応していきたい。



## 2 太陽光発電設置事業について

太陽光発電設置事業は、他の再生可能エネルギーの活用も含め国を挙げて推進している事業であり、将来的に継続されていくべき重要な事業である。しかし、防災や景観保護をめぐり地域住民が太陽光発電施設設置事業に対し反対する事例が身近でも発生しています。

【問】新規事業の相談件数や市に寄せられる苦情やトラブルは何か。

【市民生活部長】今年度は太陽光発電施設に係る届出件数は5件で、今後届出の見込みの相談件数は3件。事業実施に当たり事業者から住民や地元区への説明が不十分であり、事業の進め方等において相互でのいさかきや、雨水が隣接地へ流れ込むなど、7件の相談が寄せられている。

【問】東御市環境をよくする条例施行規則及びガイドライン改正に至る要因は何か。

【市民生活部長】東御市環境をよくする条例施行規則の一部改正は、公布、10月1日に施行し、同日付で太陽光発電施設設置に関するガイドラインの改定を行った。安全対策を強化したり、大規模な発電施設の建設が予定される場合、広く情報が発信され、意見が反映されるよう事業計画の同意、または確認を求める範囲に利害関係を有する区または自治区の長を追加した。ガイドラインにおいては、FIT制度に基づき、発電施設の解体、撤去費用等にかかる費用の積み立てを義務化する事業の計画段階から事業終了時の施設撤去まで、地域と事業者がよい関係を保ちながら事業が進むよう改正を行った。



雨水が流れ込んだ隣接の畑地

## 3 子どもたちの健康状況について

【問】幼児期における子どもたちの健康状況はどうか。

【教育次長】3歳児健診では、内科医による診察のほか、視力検査と歯科健診を実施し、令和2年度は、受診者211名のうち28名、率にして13.3%の幼児が精密検査を要するとされた。精密検査の内容は、視力、低身長、心雑音などがあるが、視力が大半を占めている。

【問】小中学生の健康状況はどうか。

【教育次長】本年度の健康診断結果では、歯科受診の必要な児童生徒が小学校で約38%、中学校では約15%、耳鼻科では小学校で約14%中学校では約8%と、歯科や耳鼻科の課題が多い。また、視力検査の結果で眼科への受診を勧める児童生徒は、小学校では約35%、中学校では約56%で、視力において「弱視」と診断されている児童生徒は受診者211名のうち、約4%の9名という状況。

【問】国による子宮頸がんワクチンの積極的な接種勧奨が再開された場合、どのような手順で進めるのか。

【健康福祉部長】対象者は、平成9年4月から平成18年3月までに生まれた女性で、本市では2,400人程になる。過去の接種歴から対象者を拾い上げ、個別に通知及び予診票を送付する予定。接種は、医療機関での個別接種で受けるようになるので、市内医療機関とは、接種体制等について予め協議をしたいと考えている。



市内中学校の2年生に配布された冊子



# 活動日誌 令和3年10月～12月

## 10月

- 3日「東御の日」表彰式典・元雲南市長速水雄一氏記念講演会
- 9日 火のアートフェスティバル
- 15日 議会広報調査特別委員会・滋野地区区長会
- 21日 東御市議会女性議員研修
- 22日 上田地域広域連合議会
- 25日 市長と語るタウンミーティング(女団連)
- 26日 上田地域広域連合議会
- 27日 チャレンジデー  
議会運営委員会 全員協議会  
第1回臨時議会
- 29日 議会運営委員会・議会活性化委員会・議会報告会実行委員会



## 11月

- 5日 滋野地区戦没者追悼式
- 6日 介護の日・福祉講演会
- 9日 上信自動車道建設促進議員連盟に係る打ち合わせ
- 10日 東御婦恋線期成同盟会長野県へ要望書提出  
滋野地区健康状況報告と学習会
- 12日 東翔の会研修「東御市の水道事業について」
- 15日 新張山調査・東御市社会福祉協議会の中間監査
- 19日 冬山安全祈願祭・しなの鉄道滋野駅無人化説明会
- 20日 東御市障がい者福祉の集い
- 22日 議会運営委員会・議会活性化委員会・会派長会
- 27日 六分水古文書虫干し
- 29日 12月定例議会開会



## 12月

- 3日 議会全員協議会
- 4日 人権尊重のまちづくり市民の集い「ある精肉店の話」北出昭氏(貝塚市)
- 6日 東御市社会福祉協議会理事会
- 7日・8日 一般質問
- 10日 総括質疑
- 14日・15日 常任委員会予備審査
- 17日 予算決算特別委員会
- 20日 正副委員長会
- 21日 12月定例議会閉会



## 耳寄り情報 その2



## 令和3年度東御市議会報告会動画配信中！

YouTube 東御市チャンネル

コロナ禍にあり、今年は東御市議会報告会をYouTube東御市チャンネルにて配信中です！！  
皆様、アクセスよろしくお願ひします。  
ご意見ご感想をお寄せください。



## やさしい風にのせて

昨年の世相を表す漢字は、オリンピックでの金メダル、飲食店への支援金・各種事業者への給付金・子育て世帯への臨時特別給付金などにより、「金」が選ばれました。一方、長野経済研究所がまとめた消費動向調査では、県内消費者が選ぶ2021年の漢字は2年連続最多の「耐」でした。2番目に多かったのは「忍」・「静」・「変」と続き、新型コロナウイルスによる自粛などで、耐え忍ぶ生活が続いていることがうかがえます。

今年こそは、皆様にとりまして、アフターコロナの時代を見据えつつ、災害のない平穏で輝かしい一年となりますよう、ご祈念申し上げます。



## 連絡先

滋野乙2467 TEL:0268-62-0451 FAX:62-0281 携帯:090-4361-0219  
E-mail satouchie55@gmail.com URL http://www.sato-chie.jp